



iBT 10/iBT IO Loo -gemarc©

اسم



- English P1
- Français P25
- Deutsch P49
- Español P73

www.geemarc.com

عدة تضخيم صوت بلوتوث دون استخدام اليدين
Kit mains libres Bluetooth avec amplificateur
Bluetooth-Freispredcheinrichtung mit
Verstarker
Kit Bluetooth amplificado sin manos

يرجى الرجوع إلى موقعنا: www.geemarc.com للحصول على دليل مستخدم محدث، كما قد تكون هناك تحديثات وتغييرات هامة تحتاج إلى أن تكون على علم بها.

- 5..... مقدمة
- 6..... تفريغ جهاز iBT10
- الضوابط والاتصالات والمؤشرات (مصابيح LED)..... 7
- 9..... تركيب البطارية
- 10..... شحن البطارية
- حلقة الرقبة (حلقة iBT10، الخيار)
حلقة الرقبة للاستخدام مع المعينات السمعية التي تحتوي على إعداد T (تيليكويل). قم بتوصيل حلقة العنق بمقبس جاك الصغيرين مقاس 2.5 مم الموجودين على جانبي مقبس سماعة الأذن..... 11
- كيف ستم إقران iBT10 إلى الهاتف الذكي الخاص بك؟..... 13
- كيفية إقران iBT10 إلى التلفزيون الذكي..... 14
- 15..... باستخدام iBT10 مع جهازين

المحتويات

- 17..... الاستماع إلى الصوت / التلفزيون
- 18..... تعديل حجم
- 19..... باس
- 20..... ميكروفون
- 21..... إجراء / استقبال المكالمات
- 21.. كيفية إجراء مكالمة عبر BT10 ؟
- 21..... تلقي مكالمة
- 23..... المواصفات الفنية
- 24..... دليل استكشاف الأخطاء وإصلاحها
- 24..... سلامة البطارية والتخلص منها
- 25..... ضمان
- 25..... توجيهات إعادة التدوير

الخطوة 4: الاستماع إلى الصوت / التلفزيون من (أ)

- 5..... مقدمة
- 6..... تفريغ جهاز iBT10
- الضوابط والاتصالات والمؤشرات (مصباح
7..... (LED)
- 9..... تركيب البطارية
- 10..... شحن البطارية
- حلقة الرقبة (حلقة iBT10، الخيار)
حلقة الرقبة للاستخدام مع المعينات
السمعية التي تحتوي على إعداد T
(تيليكويل). قم بتوصيل حلقة العنق
بمقبس جاك الصغيرين مقاس 2.5 مم
الموجودين على جانبي مقبس سماعة
11..... الأذن
- كيف ستم إقران iBT10 إلى الهاتف
13..... الذكي الخاص بك؟
- كيفية إقران iBT10 إلى التلفزيون
14..... الذكي
- 15..... باستخدام iBT10 مع جهازين
- 17..... الاستماع إلى الصوت / التلفزيون
- 18..... تعديل حجم
- 19..... باس

20.....	ميكروفون
21.....	إجراء / استقبال المكالمات
21.....	كيفية إجراء مكالمة عبر BT10
21.....	تلقي مكالمة
23.....	المواصفات الفنية
24.....	دليل استكشاف الأخطاء وإصلاحها
24.....	سلامة البطارية والتخلص منها
25.....	ضمان
25.....	توجيهات إعادة التدوير

مقدمة

تهانينا على شراء سماعة Geemarc iBT10 الرقمية المزودة بتقنية البلوتوث.

دليل المستخدم هذا هو لـ iBT10 مع سماعة الرأس وحلقة iBT10 للاستخدام مع أجهزة السمع التي لديها إعداد (Telecoil) T. يمكن أن تكون حلقة iBT10 / iBT10 بأزواج إلى الأجهزة الأخرى التي لديها Bluetooth™ بما في ذلك الهواتف الذكية وأجهزة التلفزيون الذكية والأجهزة اللوحية وأجهزة الكمبيوتر.

جهاز iBT10 هو قابل للشحن والمزودة بكابل شحن USB من نوع C. للحصول على تجربة الاستخدام الأفضل لجهاز iBT10 الخاص بك، يرجى قراءة جميع الخطوات والأقسام من دليل المستخدم هذا. احتفظ بدليل المستخدم في مكان آمن للرجوع إليه في المستقبل.

تحذير: للمستخدمين مع جهاز تنظيم ضربات القلب

إذا كان لديك جهاز تنظيم ضربات القلب، نوصيك بالتحدث مع طبيبك أو مستشار صحي مؤهل قبل استخدام هذا المنتج.

ملاحظة: من المهم أن تقرأ التعليمات أدناه من أجل تحقيق أقصى قدر ممكن من الاستفادة من جهاز iBT10 الخاص بك. احتفظ بدليل المستخدم هذا في مكان آمن للرجوع إليه في المستقبل.

تفريغ جهاز iBT10

يتم تضمين الأجزاء التالية مع جهاز iBT10:

- جهاز iBT10 Bluetooth™
- سماعة الأذن مع وسائد الأذن المطاطية
- بطارية ليثيوم أيون 3.7 فولت قابلة للشحن
- كابل USB من النوع (ج) / كابل USB A لإعادة الشحن
- حلقة عنق مغناطيسية (خيار حلقة iBT10)
- Lanyard
- مشبك حزام
- دليل مستخدم واحد

للحصول على دعم المنتج والمساعدة يرجى زيارة موقعنا الإلكتروني على

www.geemarc.com

البريد الإلكتروني: help@geemarc.com

الهاتف: 387602 01707

الخطوط مفتوحة من 9 صباحًا إلى 16 ظهرًا من الاثنين إلى الجمعة

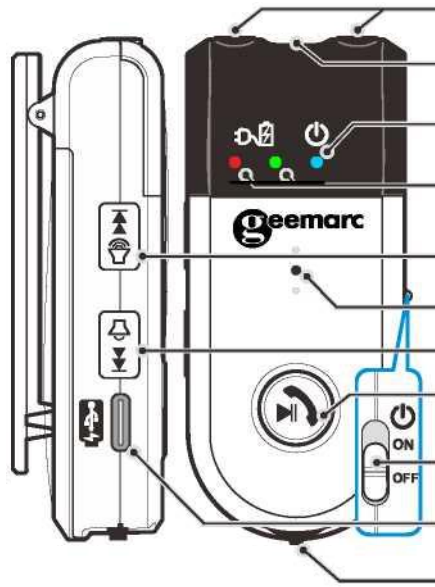
Parc de l'Etoile, 2 Rue Galilee, 59760

Grande-Synthe، فرنسا

Made for Geemarc Telecom S.A. في الصين

الضوابط والاتصالات والمؤشرات (مصباح LED).

منفذ حلقة الرقبة



منفذ سماعة الرأس ()

مؤشر التشغيل (أزرق)

مؤشرات الشحن

الأحمر: الشحن، الأخضر:

الصوت الأعلى + / التالي

ميكروفون داخلي

الصوت - / الزر متعدد

الوظائف السابق (التشغيل /

المكالمة)

مفتاح التشغيل / إيقاف

التشغيل منفذ شحن USB

من النوع (ج) 5.0 فولت

تيار مستمر

عجلة ضبط النغمة

* قيد التشغيل: مصباح الـ

LED أزرق

• بطارية منخفضة: مصباح

الـ LED أحمر

• شحن البطارية: مصباح الـ LED أحمر

• مشحونة بالكامل: مصباح الـ LED أخضر

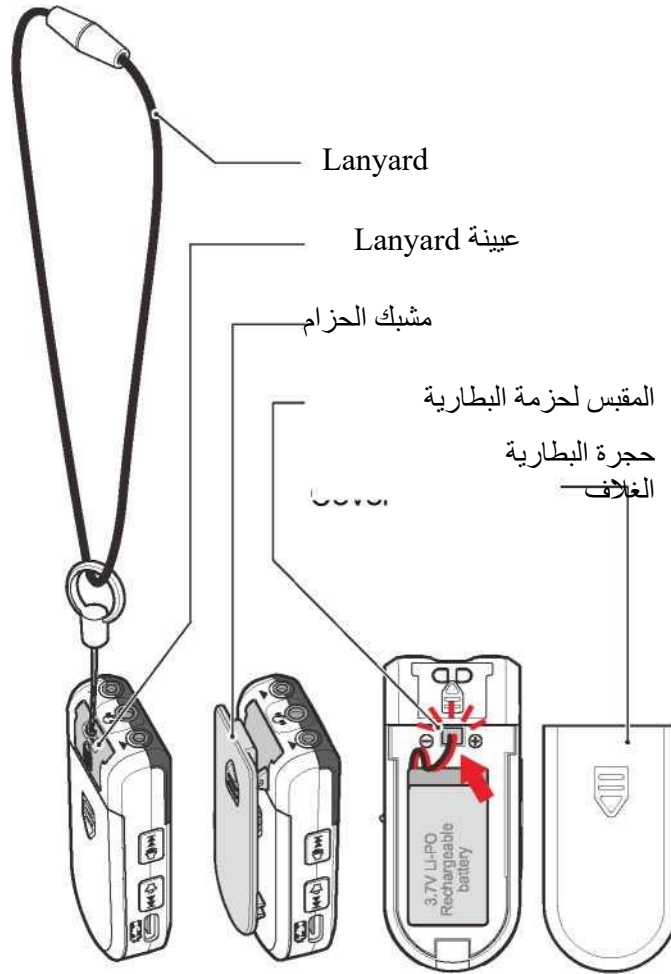
• الاقتران: مصباح الـ LED الأحمر والأزرق وامض

ملاحظة (المؤشرات):

إيقاف التشغيل: مصباح

Ar

الوصف



الخطوة 1: تركيب وشحن البطارية

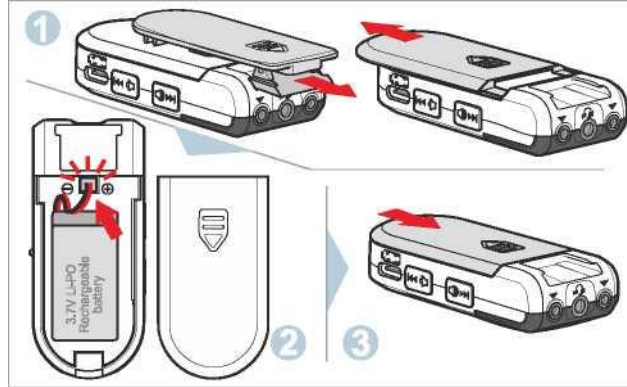
جهاز iBT10 مزود ببطارية ليثيوم قابلة للشحن.
ملاحظة: لا تستخدم أي نوع آخر من البطاريات القابلة لإعادة الشحن مع هذا المنتج.

• يجب شحن البطارية لمدة 7 ساعات قبل الاستخدام لأول مرة.

تركيب البطارية

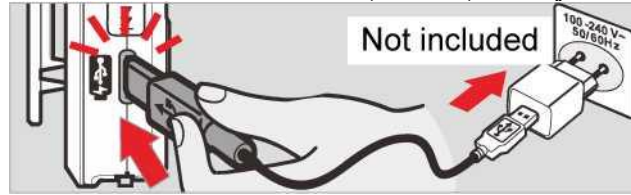
هام: قبل تركيب البطارية، تأكد من ضبط مفتاح التشغيل/الإيقاف التشغيل على جانب جهاز iBT10 لوضع إيقاف التشغيل.

- اخلع مشبك الحزام ثم افتح غطاء البطارية.
- اربط بعناية المقود الأسود (-) والأحمر (+) من البطارية إلى المقبس داخل
- حجرة البطارية (موسومة بـ - و +).
- استبدل غطاء البطارية.



شحن البطارية

قم بتوصيل كابل USB المرفق بموصل USB من النوع (ج) على جانب iBT10. قم بتوصيل الطرف الآخر من الكابل بمحول تيار كهرباء USB 5 فولت قياسي معتمد (غير مزود).



قم بتوصيل محول USB بمأخذ التيار الكهربائي. مؤشر شحن مصباح LED على جهاز iBT10 سوف تظهر اللون الأحمر. هذا يعني أن البطارية تشحن.



استمر في الشحن حتى يظهر مؤشر الشحن على iBT10 باللون الأخضر. هذا يعني أن البطارية مشحونة بالكامل الآن.

افصل كابل شحن USB عن جهاز iBT10. ملاحظة: نوصي أيضًا بإيقاف وإزالة محول USB عن مأخذ التيار الكهربائي الرئيسي.

عندما تكون البطارية منخفضة ومنخفضة وتحتاج إلى شحن، ستسمع 5 أصوات "صغير" من خلال حلقة سماعات الأذن / الرقبة.
لتجنب تقليل عمر البطارية اشحنها في أقرب وقت ممكن.

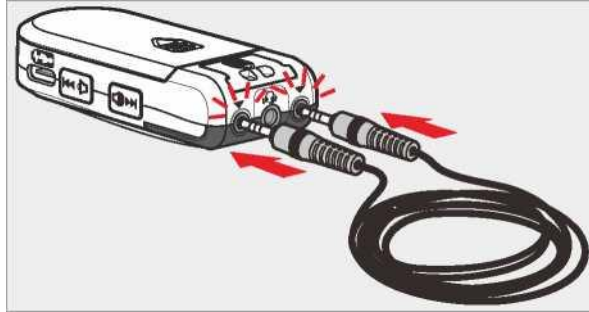
الخطوة 2: قم بتوصيل سماعة الرأس أو حلقة الرقبة

سماعة الرأس (المستخدمين)

قم بتوصيل سماعة الرأس بمقبس جاك 3.5 مللي متر [O] في الجزء العلوي من جهاز iBT10.



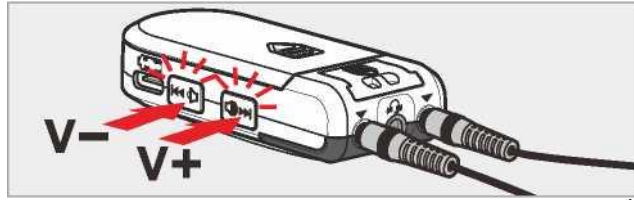
حلقة الرقبة (حلقة iBT10، الخيار) حلقة الرقبة للاستخدام مع



المعينات السمعية التي تحتوي على إعداد T (تيليكويل). قم بتوصيل حلقة العنق بمقبس جاك الصغيرين مقاس 2.5 مم الموجودين على جانبي مقبس سماعة الأذن.
ضع حلقة العنق فوق رأسك بحيث تستقر على مؤخرة رقبتك وكتفك.

التوصيل

تبدیل السمع الخاص بك إلى إعداد / برنامج T. قد يكون من الضروري ضبط إعداد مستوى الصوت على جهاز iBT10 و / أو السمع الخاص بك لتحقيق الأداء الأمثل.



ملاحظة:

- ليست كافة أدوات السمع لديها إعداد T، أو قد لا إتاحتها. استشر أخصائي السمع / أخصائي رعاية السمع للحصول على مزيد من الإرشادات.
- حلقة الرقبة سوف تطلق من iBT10 إذا أصبح متشابكة. قم بتوصيل حلقة الرقبة مرة أخرى لاستئناف العملية.
- لا تقم بتوصيل سماعة الرأس وحلقة الرقبة في iBT10 في نفس الوقت.

الخطوة 3: إقران iBT10

من أجل استخدام iBT10 سوف تحتاج إلى أن يقرن جهاز BluetoothTM الخاص بك مثل هاتفك الذكي أو التلفزيون الذكي أو الكمبيوتر أو الجهاز اللوحي.

يمكن لجهاز iBT10M الاتصال بجهازين لديهما الإصدار 5.1 من BluetoothTM - انظر القسم على باستخدام iBT10 مع جهازين.

كيف ستم إقران iBT10 إلى الهاتف الذكي الخاص بك؟

1. قم بضبط مفتاح تشغيل / إيقاف التشغيل الذي يقع على جانب iBT10 إلى موقع ON (مصباح الـ LED الأزرق يومض)
2. اضغط مع الاستمرار على زر PLAY / CALL [] حتى يومض مصباح الـ LED الأحمر والأزرق.



على نحو متقطع).



3. على هاتفك الذكي، انتقل إلى إعدادات اتصالات بلوتوث وأطلق البحث.
4. انظر iBT10 المدرج تحت 'الأجهزة المتوفرة' - انقر / حدد iBT10 للإقران. إذا كنت مطالبًا بإدخال رمز التعريف الشخصي، فاستخدم 0000.
5. يجب الآن إدراج iBT10 في 'الأجهزة المقترنة' على هاتفك الذكي. ملاحظة: قد يختلف الإجراء الدقيق اعتمادًا على طراز الهاتف الذكي ونموذج.
6. مصباح الـ LED الأزرق [] سوف يكون ON.

يتم إقران iBT10 الآن إلى الهاتف الذكي للمكالمات وصوت وسائل الإعلام.

ملاحظة: لإقران iBT10 إلى جهاز آخر، كرر الإجراء أعلاه من (1). وارجع إلى دليل الجهاز لإقران البلوتوث. تأكد من أنك خارج نطاق أي جهاز تم إقرانه بالفعل بـ iBT10، أو قم بإيقاف تشغيل اتصال بلوتوث للأجهزة.

كيفية إقران iBT10 إلى التلفزيون الذكي

- تحتوي العديد من أجهزة التلفزيون الذكية على Bluetooth™.
1. اضغط مفتاح التشغيل / إيقاف التشغيل الذي يقع على جانب iBT10 إلى موقع ON (مصباح الـ LED الأزرق يومض ثم يتوقف).
 2. اضغط مع الاستمرار على زر PLAY / CALL [@] حتى يومض مصباح الـ LED الأحمر والأزرق.
 3. في جهاز التحكم عن بعد الخاص بالتلفزيون، اضغط على زر القائمة، ثم انتقل إلى قائمة إعدادات أجهزة التلفزيون.
 4. في قائمة الإعدادات، ابحث عن 'أجهزة التحكم عن بعد بلوتوث وملحقاتها' أو قائمة قائمة مماثلة. اتبع مطالبات أجهزة التلفزيون التي تظهر على الشاشة للاقتران مع iBT10.
- قد يختلف الإجراء الدقيق أعلاه اعتمادًا على طراز التلفزيون وطرازه. راجع دليل مستخدم التلفزيون للحصول على مزيد من الإرشادات.

كيفية إقران iBT10 إلى جهاز ليس لديه عرض / قائمة

ملاحظة: تحقق من أن الجهاز يقبل 0000 رموز دبوس. يجب ذكر هذه المعلومات في دليل المستخدم للجهاز.

1. قم بضبط مفتاح تشغيل / إيقاف التشغيل الذي يقع على جانب iBT10 إلى موقع ON (مصباح الـ LED الأزرق [] يومض على نحو متقطع).
2. اضغط مع الاستمرار على زر PLAY / CALL [@] حتى يومض مصباح الـ LED الأحمر والأزرق.
3. قم بتنشيط وضع البحث على جهاز Bluetooth™ الذي تريد إقران

iBT10 معه.

4. عندما يومض مصباح الـ LED الأزرق []، هذا يعني أن يتم إقران iBT10 إلى جهاز Bluetooth™ الخاص بك.

باستخدام iBT10 مع جهازين

من الممكن إقران iBT10 مع اثنين من الأجهزة والتبديل بسهولة بينهما. بداية قم بإقران iBT10 مع الجهاز (أ) (على سبيل المثال الهاتف الذكي كما هو موضح أعلاه).

قم بإيقاف تشغيل مفتاح وظيفة بلوتوث على الجهاز (أ). الآن قم بإقران iBT10 مع جهاز آخر - الجهاز (ب) (على سبيل المثال تلفزيون ذكي كما هو موضح أعلاه).

قم بتشغيل وظيفة البلوتوث على الجهاز (أ). تأكد من إقران كلا الجهازين وتوصيلهما بجهاز iBT10. تشغيل الأصوات من كلا الجهازين (أ) و (ب). سيقوم iBT10 بتشغيل الصوت من الجهاز (ب).

اضغط مرتين على زر **PLAY / CALL** [] إلى تشغيل الصوت من الجهاز (أ)، اضغط مرتين على زر لعب / دعوة [] مرة أخرى للتبديل مرة أخرى إلى الجهاز (ب).

ملاحظة:

1. يجب أن يقوم كل من الجهاز (أ) والجهاز (ب) بتشغيل الأصوات حتى تتمكن من التبديل بينهما.

2. iBT10 يعامل المكالمات الهاتفية كأولوية. على سبيل المثال، إذا كان الجهاز (أ) هاتفًا ذكيًا، والجهاز (ب) تلفزيون ذكي، وأنت تستمع إلى التلفزيون

الذكي، سيتحول iBT10 تلقائيًا إلى الجهاز (أ) عندما تكون هناك مكالمة هاتفية. عند انتهاء المكالمة، فإن iBT10 سيعود تلقائيًا إلى الجهاز (ب).

للتخطي إلى المسار الصوتي التالي، أو الانتقال إلى المسار السابق. بريق

و. اضغط مع الاستمرار على أزرار الصوت [مفر السابق].

التالي] على جانب iBT10.

اضغط مع الاستمرار على [n^ التالي] زر للتخطي إلى المسار الصوتي التالي.

اضغط مع الاستمرار على [السابق] زر للذهاب إلى المسار السابق.

ملاحظة: يمكنك أيضا ضبط مستوى الصوت من الجهاز باستخدام أزرار

الصوت [م فر] تقع على جانب iBT10.

تعديل حجم

يمكنك ضبط مستوى الصوت من سماعة الأذن / حلقة الرقبة أثناء الاستماع إلى الصوت عن طريق الضغط على عناصر التحكم في ضبط مستوى الصوت الموجودة على جانب iBT10.

اضغط على [فولون +] زر لزيادة مستوى الصوت.

اضغط على [معدل وفيات الأمهات فولون -] زر لخفض مستوى الصوت.

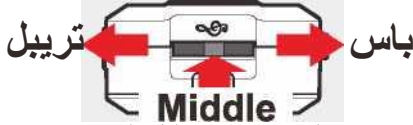
ملاحظة : يسمع صوت صفير مسموع أثناء ضبط مستوى الصوت. نغمة واحدة عالية النبرة أثناء ضبط مستوى الصوت تعني أن مستوى الصوت في الحد الأقصى. نغمة واحدة منخفضة النبرة أثناء ضبط مستوى الصوت تعني أن مستوى الصوت عند الحد الأدنى.

الاستماع إلى الصوت / التلفزيون

استشارات السمع: اضبط مستوى الصوت على مستوى مريح. قد يتسبب الاستماع إلى مستويات الصوت العالية لفترة طويلة في حدوث ضرر

إلى السمع.

يمكنك ضبط النغمة من حلقة سماعة الأذن **تعديل النغمة** الرقبة أثناء الاستماع إلى الصوت عن طريق تحريك ذراع التحكم في النغمة الموجود في الجزء السفلي من iBT10. يمكنك استخدام عنصر التحكم لزيادة النغمات الثلاثية (عالية التردد) أو الجهير (منخفضة التردد).



حرك الرافعة إلى اليسار لزيادة تريبل (تقليل الباس).

حرك المستوى إلى الأيمن لتخفيض التريبل (زيادة الباس).

ادفع الرافعة لضبط النغمة على إعداد الوضع الافتراضي (منتصف نغمة).
ملاحظة: أثناء ضبط النغمة، يمكن سماع صوت مزدوج "رماة" يتم سماع النغمة بأقصى إعدادات تريبل وباس. صوت "رماة" يُسمع في الوضع الافتراضي (□□□□ □□□□□□). □□□□□□ □□□□□□

Ar الاستخدام مع حلقة الرقبة

باستخدام iBT10 مع حلقة الرقبة الاستماع إلى الموسيقى / التلفزيون،
مما يجعل / استقبال المكالمات

- إقران iBT10 مع الجهاز الذكي الخاص بك.
- قم بتبديل المعينات السمعية إلى وضع تي.
- أدخل حلقة الرقبة 2.5 مم يؤدي إلى الرقبة

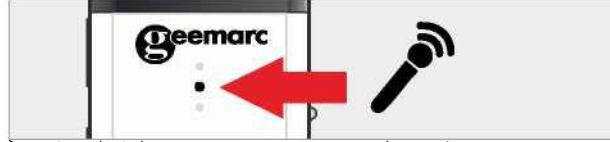
منفذ حلقة [] وجدت في الجزء العلوي من

- جهاز بلوتوث iBT10، ثم ضع الحلقة حول رقبتك.
- الآن يمكنك الاستماع إلى الموسيقى من جهازك الذكي. كنت على استعداد للتحدث من خلال iBT10 إذا كان يقترن الهاتف الذكي الخاص بك.
- الأزرار وعناصر التحكم هي نفسها كما وصفناها أعلاه.

ميكروفون

تم تصميم iBT10 بميكروفون داخلي يمكنك من إجراء / استقبال المكالمات
عند الاستخدام

neck loop system.



ملاحظة : سوف يتم إطلاق الموصلات (يؤدي) من حلقة الرقبة إذا أصبحت الوحدة متشابكة مع الكابلات، وذلك لتجنب إصابة في الرقبة. إذا حدث هذا، فقم بإعادة توصيل الموصل في المقبس لاستئناف التشغيل العادي.

إجراء / استقبال المكالمات

Ar إجراء / استقبال المكالمات
مع إقران iBT10 بهاتفك الذكي، من الممكن إجراء واستقبال المكالمات من خلال iBT10 (عبر سماعة الأذن أو حلقة العنق).
ملاحظة: يحتوي iBT10 على ميكروفون مدمج يسمح لك بالتحدث إلى المتصل.

كيفية إجراء مكالمة عبر iBT10؟


تعيين مفتاح تشغيل / إيقاف تشغيل الواقع على جانب iBT10 إلى وضع ON.

حدد جهة اتصال هاتفك أو اطلب رقم الهاتف على هاتفك الذكي ثم ابدأ المكالمة. يمكنك بدء المكالمة باستخدام iBT10 تلقائيًا.
قد تحتاج إلى ضبط مستوى الصوت على iBT10 لسماع المكالمة بشكل أفضل.

تلقي مكالمة

ضبط مفتاح تشغيل / إيقاف التشغيل الذي يقع على جانب iBT10 إلى وضع ON عند تلقي مكالمة، فإن المصباح الحمراء والزرقاء تومض، والنغمة أو اللحن من



سيتم سماع الهاتف الذكي من خلال سماعة الأذن
سماعة الرأس / حلقة الرقبة. اضغط على زر CALL / PLAY
[] لأخذ المكالمة.

ملاحظة : إذا تم ضبط نغمة الرنين على هاتفك الذكي على إيقاف / اهتزاز فقط، فسيتم سماع نغمة الرنين من خلال حلقة سماعة الرأس / الرقبة عند وجود مكالمات واردة.

تلقي مكالمات أثناء تشغيل الموسيقى / الاستماع إلى التلفزيون سماعة الأذن / حلقة الرقبة. اضغط على زر CALL /

إذا تلقت مكالمات أثناء الاستماع إلى الموسيقى (من جهازك المقترن) أو عند الاستماع إلى التلفزيون الذكي الخاص بك (مع إقران iBT10 بهاتفك الذكي والتلفزيون الذكي-انظر الخطوة 3: استخدام iBT10 مع جهازين)، وميض الصمام الأحمر والأزرق وسيتم سماع نغمة الرنين من



[PLAY] لأخذ المكالمات. سوف تكون الآن قادرًا على التحدث مع المتصل عبر iBT10 (عبر سماعة الأذن أو حلقة العنق، اعتمادًا على ما تستخدمه).

في نهاية المكالمات، اضغط على زر CALL / PLAY [] . ليعود

iBT10 تلقائيًا إلى تشغيل

الموسيقى من جهازك المقترن / الصوت من التلفزيون الذكي الخاص بك. ملاحظة: إذا لم يعد iBT10 تلقائيًا إلى تشغيل الموسيقى / صوت التلفزيون

الذكي، فاضغط على زر CALL / PLAY [(\$)] مجددًا.

إيقاف تشغيل iBT10 ووضع إكو

لإيقاف تشغيل iBT10، حرك السلطة على / قبالة الشريحة التبدل على جانب iBT10 إلى إيقاف position.



If there is no Bluetooth connection for more than 15 minutes, the iBT10 will automatically power off. To switch back on, slide the POWER

تشغيل / إيقاف التبدل الشريحة إلى إيقاف الموقف، ثم حركه إلى على موقف.

المواصفات الفنية

البطارية ليثيوم أيون قابلة للشحن 3.7 فولت / 500 مللي أمبير

وقت الشحن: حوالي 2.5 ساعة

نسخة بلوتوث: بلوتوث 5.1

مجموعة رقائق بلوتوث: QCC3024

نطاق التردد: 2.402 جيجا هرتز-2.480 جيجا هرتز

نطاق التشغيل: 10 أمتار

تردد الراديو <250 (RF): ميجاوات

دليل استكشاف الأخطاء وإصلاحها

إذا ظهر أن iBT10 لا يعمل، تحقق مما يلي:

- تأكد من توصيل البطارية / توصيلها بشكل صحيح.
- تأكد من شحن البطارية.
- تأكد من إقران iBT10 بجهاز (هاتف ذكي، تلفزيون ذكي، جهاز آخر).
- تأكد من توصيل سماعة الرأس بشكل آمن.
- تأكد من توصيل حلقة الرقبة بإحكام وأن السمع مضبوط على الإعداد / البرنامج.
- إذا لم يتم شحن بطارية iBT10 (لا المصابيح على)، تأكد من توصيل كابل شحن أوسب بشكل آمن في محول أنابيب أوسب و iBT10. تأكد من توصيل محول أنابيب أوسب بشكل آمن إلى مقبس الحائط الكهربائي الرئيسي.

سلامة البطارية والتخلص منها

استخدم فقط البطارية المرفقة مع هذا المنتج. انظر توجيهات إعادة التدوير للتخلص من المنتج والبطارية.

ضمان

من لحظة شراء منتج جيمارك الخاص بك iBT10 / حلقة iBT10، جيمارك تضمن ذلك لمدة عامين. خلال هذا الوقت، تكون جميع الإصلاحات أو الاستبدال (حسب خيارنا) مجانية. إذا واجهت مشكلة، فاتصل بخط المساعدة الخاص بنا أو قم بزيارة موقعنا على الإنترنت على www.geemarc.com. لا يغطي الضمان الحوادث أو الإهمال أو الكسر لأي أجزاء. يجب عدم العبث بالمنتج أو تفكيكه من قبل أي شخص ليس ممثلًا مرخصًا لجيمارك. ضمان جيمارك بأي حال من الأحوال يحد من حقوقك القانونية.

هام: يُعتبر إيصالك جزءًا من الضمان الخاص بك ويجب الاحتفاظ به وإنتاجه في حالة المطالبة بالضمان.

ينطبق الضمان على المملكة المتحدة فقط.

إعلان: تعلن شركة Geemarc Telecom SA أن حلقة iBT10TM / iBT10TM هو في الامتثال للمتطلبات الأساسية وغيرها من الأحكام ذات الصلة من التوجيه المعدات الطرفية الراديو والاتصالات السلكية واللاسلكية UE / 2014/53.

يمكن الرجوع إلى إعلان المطابقة في www.geemarc.com

توجيهات إعادة التدوير

توجيهات إعادة التدوير: تم وضع توجيه WEEE (نفايات المعدات الكهربائية والإلكترونية) بحيث يتم إعادة تدوير المنتجات في نهاية العمر بأفضل طريقة.

عندما يكون هذا المنتج خارج الطلب، من فضلك لا تضعه في سلة النفايات المنزلية الخاصة بك. الرجاء استخدام أحد خيارات التخلص التالية:

- إزالة البطاريات وإيداعها في تخطي WEEE المناسب. إيداع المنتج في تخطي WEEE المناسب.

Ar توجيهات إعادة التدوير

- أو تسليم المنتج القديم لمتاجر التجزئة. إذا قمت بشراء واحدة جديدة، فيجب عليهم قبولها. وبالتالي إذا كنت تحترم هذه التعليمات، فإنك تضمن صحة الإنسان وحماية البيئة.



ae marc

اسمع الفرق

للحصول على دعم المنتج والمساعدة زيارة موقعنا على الانترنت في
www.geemarc.com

البريد الإلكتروني: help@geemarc.com / الهاتف: 387602 01707
الخطوط مفتوحة من 09:00 إلى 16:00 من الاثنين إلى الجمعة
,Parc de l'Etoile, 2 Rue Galilee
Grande-Synthe 59760, فرنسا
مصنوع من أجل Geemarc Telecom S.A. في الصين